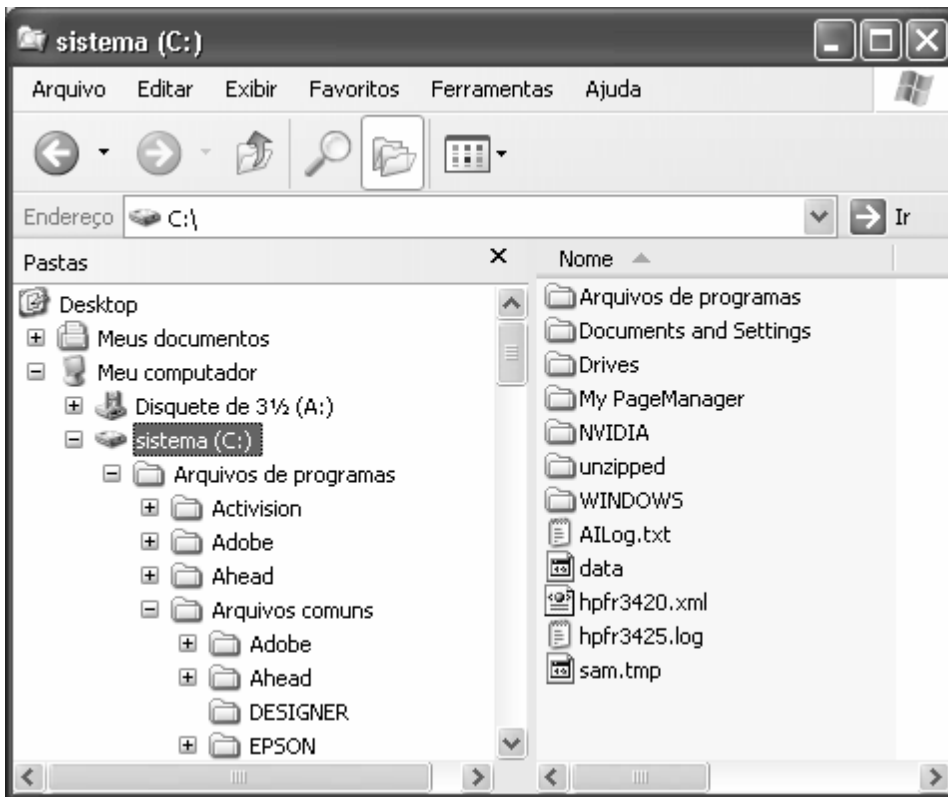


01) Baseando-se na figura que apresenta o Windows Explorer do Windows XP, em sua configuração original, assinale a alternativa correta.



- (A) O arquivo hpfr3420.xml encontra-se na pasta WINDOWS.
 (B) Na área de trabalho encontram-se os ícones Meus documentos, Meu computador, Disquete de 3½ (A:) e sistema (C:).
 (C) DESIGNER é uma subpasta de Meus documentos.
 (D) Além de ser uma subpasta de Arquivos comuns, EPSON também possui subpastas.
 (E) O diretório raiz, sistema (C:), contém atalhos além de arquivos e pastas.

02) Observe a figura que exibe um trecho da planilha MS-Excel 2003, em sua configuração original:

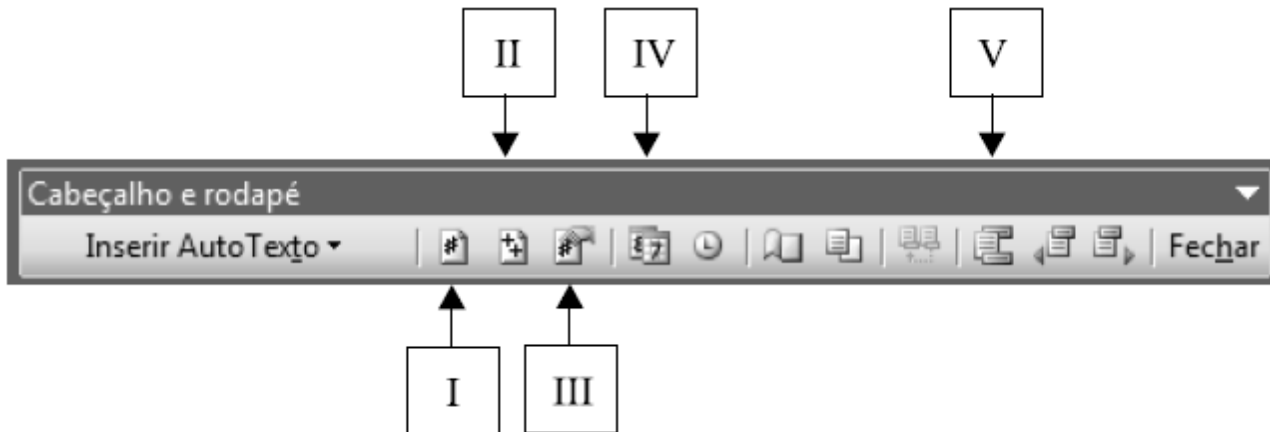
	A	B	C
1			
2	3	4	5
3			

Assinale a alternativa com o resultado correto da fórmula a ser inserida na célula A3 :

=SE(B2>4;MULT(A2;C2)^1;MÉDIA(A2;C2)-2*2)

- (A) 0.
 (B) 4.
 (C) 8.
 (D) 15.
 (E) 60.

03) Assinale a alternativa que identifica o botão que permite formatar o número da página a ser inserida no cabeçalho ou rodapé de um documento do MS-Word 2003.



- (A) I.
- (B) II.
- (C) III.
- (D) IV.
- (E) V.

04) O Mozilla Thunderbird 2 indica quando uma mensagem pode ser uma possível tentativa de golpe, que tenta enganar o usuário para induzi-lo a fornecer dados pessoais, por meio do recurso de segurança denominado proteção

- (A) *anti-cookies*.
- (B) *anti-spam* inteligente.
- (C) *anti-phishing*.
- (D) de imagens remotas.
- (E) de privacidade.

05) Um conjunto de regras semânticas e sintáticas, que descreve como transmitir dados, especialmente por uma rede. Em alto nível, por exemplo, lida com a formatação dos dados, incluindo a sintaxe das mensagens, o diálogo do terminal com o computador, conjuntos de caracteres e a seqüência das mensagens. Tal definição do conjunto de regras pertence

- (A) ao roteador.
- (B) à porta.
- (C) ao sinal analógico.
- (D) ao protocolo.
- (E) à ponte.

06) O Secretário de uma escola recebeu um novo computador e precisava organizar o conteúdo das informações. Para isso, entrou no Windows Explorer, cujo sistema operacional é o Windows XP, e notou, na barra de ferramentas, os seguintes botões:

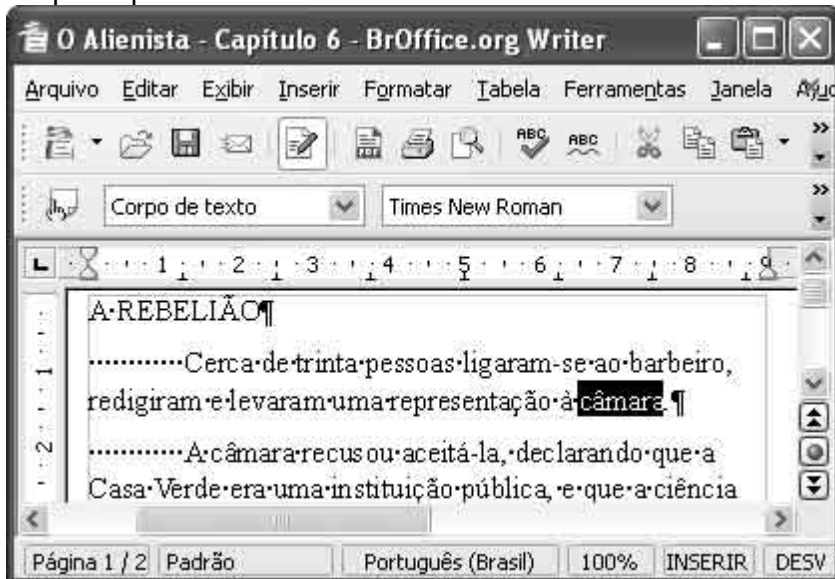


- Esses botões representam, respectivamente,
- (A) pesquisar; arquivos e figuras.
 - (B) zoom; pastas e modos de exibição.
 - (C) pesquisar; pastas e modos de exibição.
 - (D) zoom; arquivos e figuras.
 - (E) pesquisar; pastas e figuras.




07) Com relação a hardware de computadores do tipo PC, assinale a opção correta.

- (A) A memória RAM do computador é um tipo de memória não-volátil, pois a informação nela armazenada não é perdida quando o computador é desligado.
- (B) A memória cache é um tipo de memória mais lenta que a memória RAM comum, mas que possui maior capacidade de armazenamento.
- (C) A frequência de relógio máxima observada nos computadores do tipo PC mais atuais é de 500 milhões de hertz (Hz).
- (D) O tamanho máximo das memórias RAM dos computadores do tipo PC mais modernos é inferior a 100 milhões de bytes.
- (E) Diversos modelos de mouse atuais se conectam com o computador por meio de interface USB.

08) A figura a seguir ilustra uma janela do BrOffice.org Writer 2.4, com um documento em processo de edição, no qual a palavra “câmara” está selecionada.



Considerando as informações do texto, assinale a opção correta.

- (A) Para que os caracteres não imprimíveis deixem de ser exibidos, mantendo-se a visualização dos demais caracteres, é suficiente clicar o botão .
- (B) Para se abrir a janela denominada Ajuda, que disponibiliza recursos para que o usuário obtenha explicações sobre funcionalidades do BrOffice.org Writer, é suficiente clicar o botão .
- (C) Para se abrir a janela denominada Correção ortográfica, que disponibiliza o acesso a funcionalidades que permitem a procura por erros de grafia, é suficiente clicar o botão .
- (D) Ao se clicar o menu **Arquivo**, é exibida uma lista de opções, entre as quais a opção **Parágrafo**, que permite formatar o parágrafo em edição, definindo parâmetros como recuos e espaçamento entre linhas.
- (E) Para se alterar a fonte usada na palavra selecionada para a fonte Arial, é suficiente realizar as ações necessárias para alterar o conjunto de caracteres Times New Roman, em , para Arial.

- 09) Com relação ao hardware de computadores do tipo PC e a conceitos de computação e informática, assinale a opção correta.
- (A) 1 megabyte corresponde a mil bytes.
 - (B) Diversos processadores de computadores do tipo PC atuais funcionam com frequência de relógio (clock) superior a 800 milhões de hertz.
 - (C) Todos os tipos de CD-ROM permitem a realização, pelo usuário, de um grande número de operações de leitura e escrita no mesmo disco.
 - (D) O mouse é um exemplo de periférico de saída que se comunica com o computador por meio de uma porta paralela.
 - (E) Os monitores de vídeo SVGA, mais antigos, estão, aos poucos, sendo totalmente substituídos por monitores mais modernos, denominados CGA.

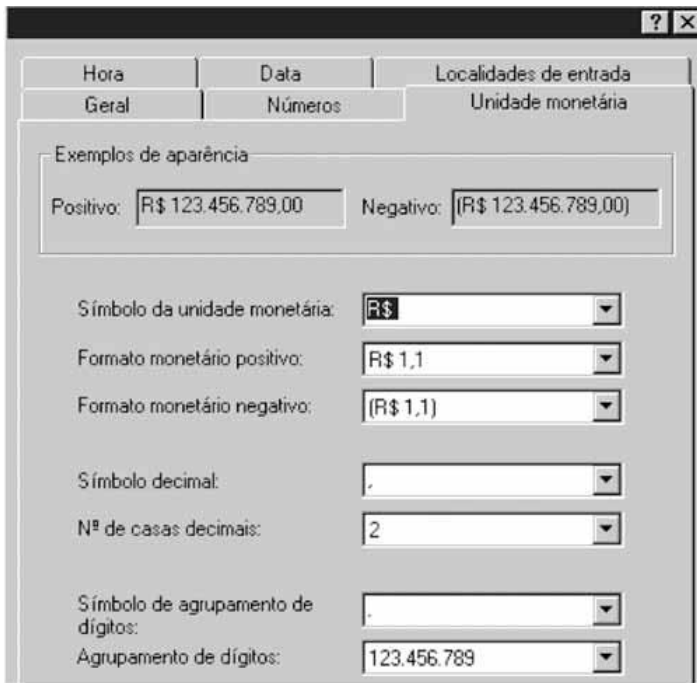
- 10) A figura ilustra uma planilha que está sendo editada no Excel 2000, a partir da sua configuração padrão.

	A	B	C
1			
2	1	2	3
3	2	4	2
4	5	5	5
5	7	6	7
6	8	7	1
7			

O resultado da fórmula = SOMA(A2:C3) + B4*A3/(4-B\$2) quando aplicada na célula B7 é

- (A) 16.
- (B) 17.
- (C) 18.
- (D) 19.
- (E) 20.

- 11) No Windows 2000, versão Professional, a partir da sua configuração padrão, a opção do Painel de controle que permite mudar o símbolo da unidade monetária, como é ilustrada na figura, é



- (A) Sistema.
- (B) Opções de pasta.
- (C) Ferramentas administrativas.
- (D) Opções regionais.
- (E) Opções de acessibilidade.

12) O sistema operacional é o programa responsável por “dar vida” ao computador, fazendo rodar os programas que executam as tarefas solicitadas pelo usuário. No Microsoft Windows, a interface gráfica confunde-se com o sistema operacional. No Linux, pode-se escolher a interface gráfica para gerenciar janelas do sistema. Qual das alternativas abaixo corresponde a uma interface gráfica parecida com o Windows, usada em muitas distribuições do sistema operacional Linux?

- (A) Firefox
- (B) Java
- (C) KDE
- (D) PCI
- (E) USB

GABARITO

01 - d	02 - a	03 - c	04 - c
05 - d	06 - c	07 - e	08 - e
09 - b	10 - d	11 - d	12 - c